

KARTA GWARANCYJNA:

O.K. DOORS by RADEX
14-200 Ława, ul. Komunalna 2
NIP 744-177-52-60

DO ZLECENIA NR...../..... z dnia.....
*DO FAKTURY NR...../.....z dnia.....

WARUNKI GWARANCJI:

1. Producent udziela 12 miesięcznej gwarancji na prawidłowe funkcjonowanie stolarki.
2. W celu zabezpieczenia zewnętrznej powłoki drzwi wymagane jest zastosowanie odpowiedniego zadaszania uniemożliwiającego bezpośredni kontakt promieni słonecznych oraz wód opadowych z zewnętrzną powłoką drzwi. Brak odpowiedniego, niezależnego zadaszania tylko dla drzwi, powodują utratę gwarancji
3. Producent odpowiada za wady tkwiące w produkcie w momencie sprzedaży.
4. Gwarancja nie obejmuje uszkodzeń związanych z niewłaściwym montażem, niewłaściwym transportem lub przechowywaniem, uszkodzeń powłoki lakierniczej zgłoszonej w formie pisemnej później niż 2 dni o daty zakupu, Koszty związane z montażem/demontażem i transportem ponosi w całości nabywca.
5. Bezpodstawne wezwanie serwisu jest w pełni odpłatne dla Klienta. Odmowa uregulowania opłaty za usługę może być podstawą do anulowania gwarancji.
6. Producent zastrzega możliwość poinstruowania Klienta o sposobie usunięcia wady, jeśli istnieje domniemanie, że jest ono źródłem niewłaściwego montażu lub eksploatacji.
7. Za datę zgłoszenia reklamacji uznaje się wypełnienie i wysłanie za pomocą faksu, pocztą lub emailem druku zgłoszenia reklamacyjnego dołączonego do instrukcji montażu, dołączenie kopii dowodu zakupu.
8. Za prawidłowy montaż odpowiada nabywca lub firma montażowa, której został zlecony montaż.
9. Gwarancją nie są objęte uszkodzenia mechaniczne drzwi (rysy, zadrapania, wgniecenia, pęknięcia itp.) powstałe po chwili przejścia niebezpieczeństwa uszkodzenia bądź przypadkowej utraty rzeczy na kupującego, za którą uznaje się otrzymanie dokumentu zakupu przez kupującego lub osobę dokonującą odbioru w imieniu kupującego. Gwarancja nie obejmuje również żadnych uszkodzeń stolarki powstałych w wyniku niezgodnego z instrukcją montażu drzwi dokonanego przez kupującego lub osobę działającą na jego zlecenie, niezgodnego z przeznaczeniem użytkowania drzwi lub ich niezgodnej z instrukcją konserwacji oraz normalnego zużycia. Gwarancja nie obejmuje uszkodzeń mechanicznych, skutków napraw dokonanych we własnym zakresie. Zobowiązaniem ze strony Producenta nie podlegają także roszczenia z tytułu niespełnienia przez stolarkę pewnych warunków, jeżeli stolarka ta została zamontowana w miejscu niezgodnym z jej pierwotnym przeznaczeniem.
10. Producent oceni zasadność zgłoszonej reklamacji, opierając się na treści zamówienia/zgłoszenia. W przypadku uzasadnionym uzgodni sposób usunięcia usterki w terminie 4 tygodni od dnia zgłoszenia reklamacji, a w przypadkach szczególnych, w których stwierdzona wada naraża na niebezpieczeństwo mienie pozostawione w pomieszczeniu, gdzie zainstalowane zostały drzwi-usterka zostanie usunięta w terminie ustawowym.
11. Wraz ze zgłoszeniem reklamacji na piśmie należy dostarczyć we własnym zakresie wadliwy towar do miejsca zakupu wraz ze wszystkimi elementami składowymi, chyba że wada ujawniła się po osadzeniu drzwi w otworze.
12. Gwarancja obowiązuje na terytorium Polski.
13. W sprawach nieuregulowanych w niniejszych warunkach gwarancji zastosowanie mają przepisy Kodeksu Cywilnego.

O.K. DOORS[®]
więcej niż drzwi **PRIME55**

O.K. DOORS by RADEX POLAND SP. Z O.O. SP. K.
ul. Komunalna 2, 14-200 Ława
tel. 0048 89 644 82 88, fax 0048 89 644 82 89
WWW.OKDOORS.PL

O.K. DOORS[®]
więcej niż drzwi **PRIME55**

INSTRUKCJA MONTAŻU DRZWI ZEWNĘTRZNYCH PRIME 55

Zewnętrzne PRIME 55 przeznaczone są do montażu jako drzwi zewnętrzne budynku oraz wewnętrzne w budynkach mieszkaniowych.

CZYNNOŚCI PRZED-MONTAŻOWE:

W celu prawidłowego montażu należy wykonać wiele czynności przed-montażowych, sprawdzenie zawartości kompletu elementów potrzebnych do prawidłowego montażu i eksploatacji drzwi.

ZAWARTOŚĆ:

- ościeżnica
- próg
- skrzydło drzwiowe
- instrukcja montażu

OGŁĘDZINY:

Prosimy sprawdzić wygląd zewnętrzny towaru, pracę zawiasów oraz zamków. W przypadku stwierdzenia jakichkolwiek wad prosimy przerwać wszelkie prace montażowe i zgłosić reklamację w punkcie sprzedaży. Montaż wadliwych drzwi jest równoznaczny z akceptacją ich stanu wizualnego, jednocześnie wszelkie uszkodzenia mechaniczne zgłoszone po zamontowaniu nie będą uwzględniane. Weryfikacji należy bezwzględnie dokonać w pozycji poziomej, najlepiej na kartonach w których zostały dostarczone drzwi. Proszę zwrócić uwagę, że ościeżnice mogą ulec porysowaniu jeśli podłoże jest twarde bądź zasypane piaskiem czy kamieniami.

MONTAŻ:

- montaż powinien być przeprowadzony przez osoby wykwalifikowane, od prawidłowości montażu zależy prawidłowe funkcjonowanie skrzydła przez długie lata.
- w celu spełnienia wszystkich wymagań normy PN-EN 14351-1:2006+A1:2010 drzwi montowane na zewnątrz budynków muszą być wyposażone w próg, znajdując się pod osobnym zadaszaniem przeznaczonym dla drzwi oraz otwierac się na zewnątrz budynku.
- złożone skrzydło wraz z zabezpieczoną ościeżnicą ustawić w otworze drzwiowym.
- po zweryfikowaniu poprawności położenia drzwi w otworze (próg nie powinien wystawać ponad docelową powierzchnię podłogi więcej niż 20 mm) ościeżnicę należy zaklinować klinami (brak w zestawie) i wypoziomować. Zaleca się aby powierzchnia ościeżnicy po której znajduje się skrzydło drzwiowe licowała się z powierzchnią ściany. Takie położenie drzwi pozwala na ich bezpieczne użytkowanie i brak ryzyka „łamania” skrzydła na narożniku otworu. UWAGA: próg montujemy na końcu po zapiankowaniu skrzydła.
- po zaklinowaniu i unieruchomieniu skrzydła należy sprawdzić

piony i poziomy zamontowanych elementów oraz przekątnę. Następnie należy zweryfikować prawidłowe funkcjonowanie drzwi – zamykanie, otwieranie, pracę zamków, języczka zaczepowego. W przypadku stwierdzenia nieprawidłowości pionów, poziomów, przekątnych, pracy zamków, zawiasów, obcierania itp. należy ponownie dokonać ustawienia aby skrzydło było prawidłowo zamontowane.

- po dokonaniu ostatecznej weryfikacji poprawności montażu można przystąpić do montowania kołków rozporowych(brak w zestawie) przy ich wyborze należy wziąć pod uwagę rodzaj ściany w jakich są montowane i zastosować takie które zagwarantują odpowiednie trzymanie skrzydła w docelowej ścianie(zalecane kołki - 10x140).
- po zakończeniu kołkowania powierzchnie muru zwilżamy wodą i zabezpieczamy drzwi przed pianką poliuretanową (zalecana niskoprężna). UWAGA: pianka stanowi wyłącznie ochronę izolacyjną i nie jest elementem wzmocnienia konstrukcji drzwi! Po zastygnięciu pianki, nadmiar usuwamy nożem.
- po zamontowaniu progu montujemy wkładki, szylidy oraz zabezpieczamy gniazda bolców anty-wyważeniowych plastikowymi kapslami.
- następnie należy wykonać obróbki tynkarskie, zgodnie z PN-70/B-10100 – roboty tynkowe.
- po wykonaniu powyższych czynności zrywamy folię ze skrzydła i ościeżnicy i montujemy wkładki i szylidy.

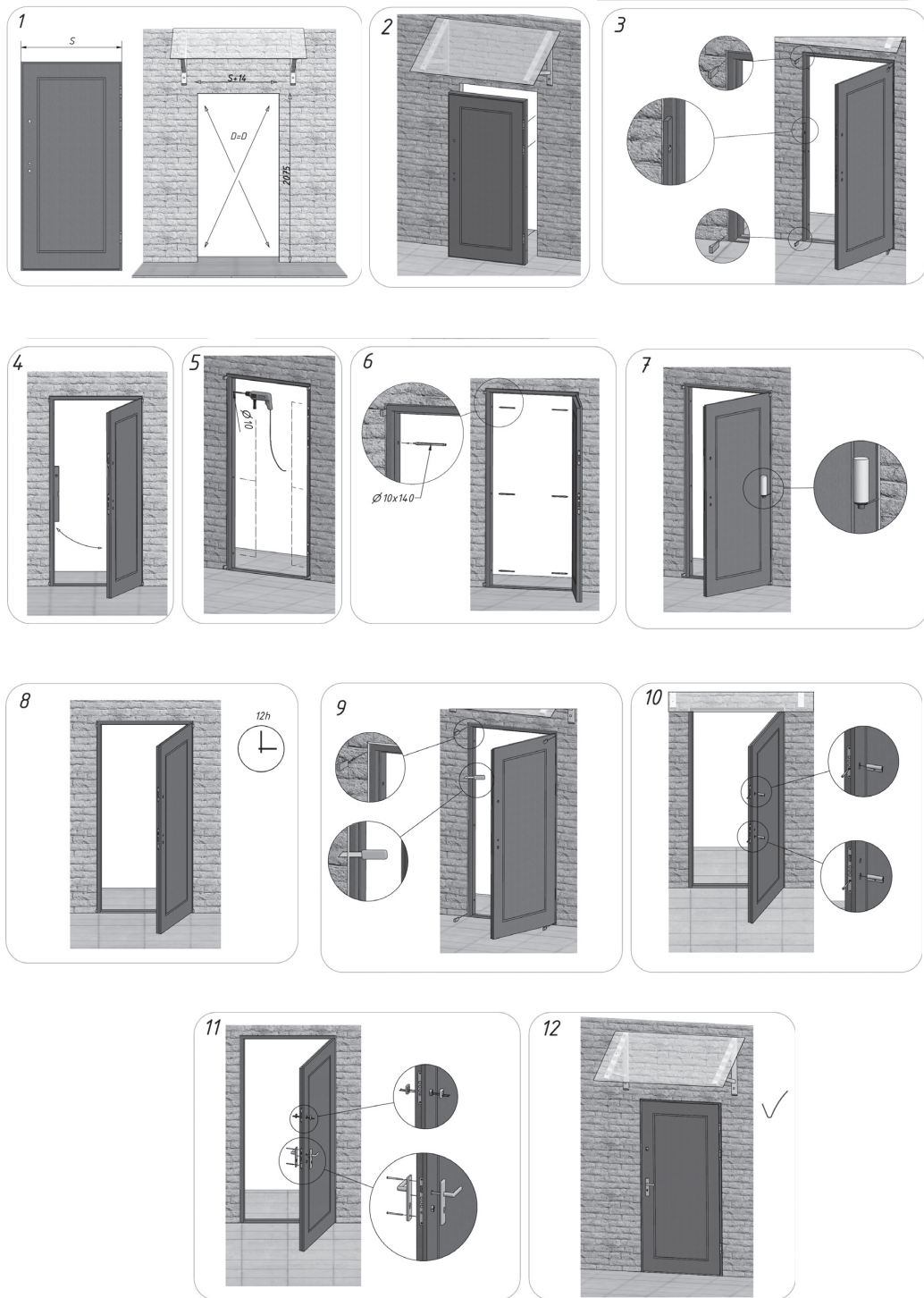
UŻYTKOWANIE I KONSERWACJA

Podczas użytkowania drzwi PRIME 55 należy pamiętać o kilku podstawowych zasadach użytkowania. Zapewni to prawidłowe funkcjonowanie drzwi przez długie lata.

- nie należy uszkadzać powierzchni drzwi ostrymi przedmiotami lub środkami chemicznymi powodującymi zadrapania i przebarwienia.
- należy unikać kontaktu stolarki z przedmiotami gorącymi, np. grzejnik, żelazko itd.
- do czyszczenia stolarki nie należy używać mocnych detergentów.
- Wskazana jest coroczna konserwacja uszczelki oraz zawiasów i zamków.

TRANSPORT, PRZECHOWYWANIE I RECYCLING

Do momentu montażu drzwi należy transportować i przechowywać w oryginalnych opakowaniach w wentylowanych pomieszczeniach o niskiej wilgotności powietrza w pozycji pionowej. Drzwi nie mogą być narażone na wysokie temperatury wynikające z bliskości urządzeń grzewczych a także zabezpieczone przed potencjalnymi zagrożeniami ze strony fizycznych uszkodzeń. Po wykonaniu montażu drzwi, elementy nadające się do ponownego przetworzenia należy odpowiednio posegregować i wyrzucić do pojemników odpowiadających ich przeznaczeniu.



WYMIAROWANIE:

| Typ drzwi | Wymiary skrzydeł [mm] | | | | | | | Wymagane wymiary otworów do montażu drzwi [mm] | |
|-----------|---------------------------|-------------------------------|--------------------------------|--------------------|----------------|----------------|---------|--|------|
| | Szerokość prześwitu drzwi | Całkowita wysokość ościeznicy | Całkowita szerokość ościeznicy | Wysokość przejścia | Wysokość | Szerokość | Grubość | Wo | So |
| | S ₁ | W ₁ | S ₂ | W ₂ | W ₃ | S ₃ | G | Wo | So |
| 80 | 801 | 2068 | 891 | 2002 | 2037 | 850 | 55 | 2075 | 905 |
| 90 | 901 | 2068 | 991 | 2002 | 2037 | 950 | 55 | 2075 | 1005 |
| 100 | 1001 | 2068 | 1091 | 2002 | 2037 | 1050 | 55 | 2075 | 1105 |

